

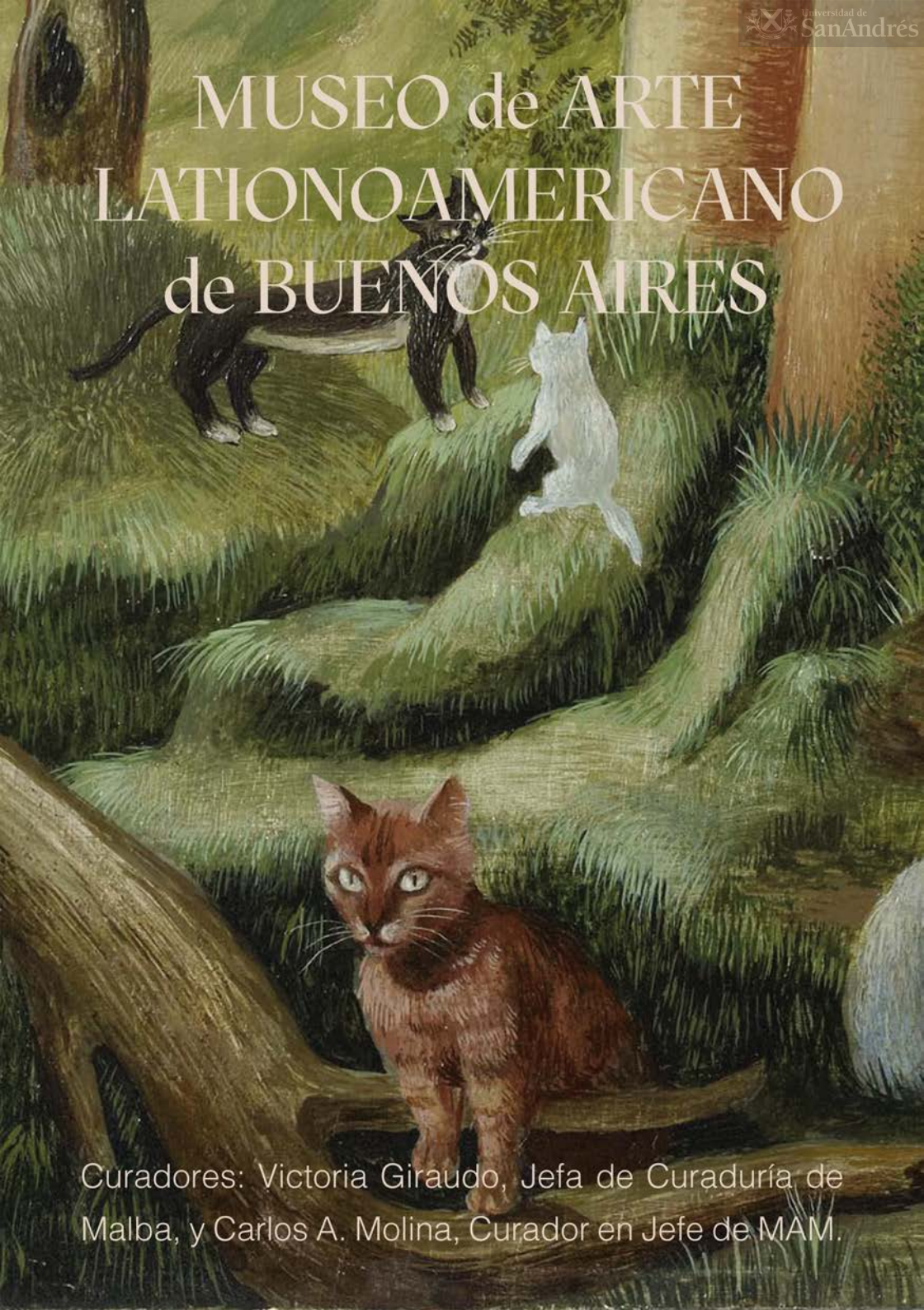
CONSTELACIONES

Remedios Varo

MALBA 2022 APROPIA Völl



MUSEO de ARTE LATIONOAMERICANO de BUENOS AIRES



Curadores: Victoria Giraudo, Jefa de Curaduría de Malba, y Carlos A. Molina, Curador en Jefe de MAM.

Constelaciones Remedios Varo

06.03.2020
15.02.2021



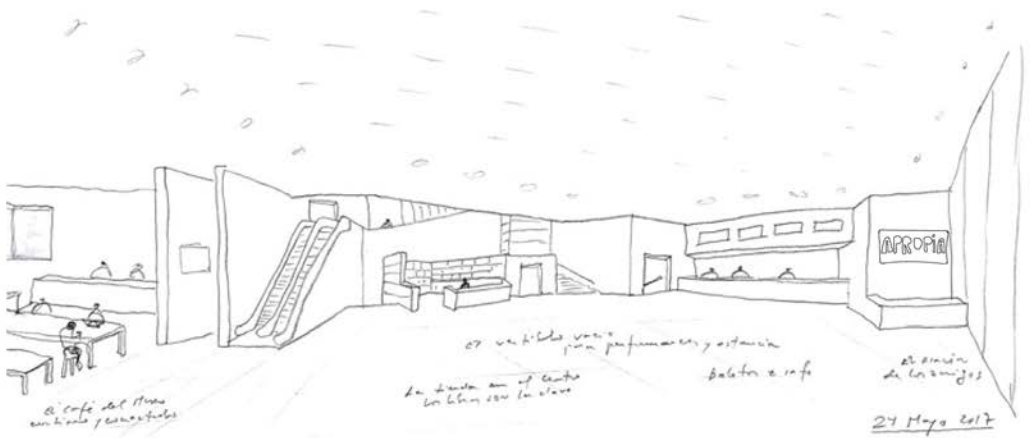
Latin American
surrealism



Tabla de contenidos

1	Remedios Varo	
	Texto crítico: Surrealismo y saberes mágicos.....	3
	Datos biográficos.....	5
2	Ahora vos	
	Preguntas y respuestas.....	7
	¿Sabías qué?	10
3	Juego	
	Sopa de letras.....	11
	Diferencias.....	12
4	Tu obra	
	Tu obra.....	13
	Completá los espacios.....	14
	Collage.....	15
	Introspección.....	16
5	Stickers	
	Stickers.....	17
6	Feedback	
	Instrucciones.....	19
	Feedback.....	20
7	Notas	
	Notas.....	21

Recorrido Malba



Te invitamos a que sigas el recorrido recomendado por el Malba para poder vivir al máximo tu experiencia a través de la guía. Esta guía está en sincronización con el recorrido recomendado de la muestra. Que disfrutes!

Surrealismo y saberes mágicos en la obra de Remedios Varo

Por González Madrid, María José

En muchos estudios sobre la obra de Remedios Varo (Anglés, 1908 – Ciudad de México, 1963) se destacan las inclinaciones de la pintora por los saberes mágicos y herméticos, por lo oculto y lo místico. Sin embargo no se ha trabajado en profundidad ni sobre estos intereses ni sobre su presencia y representación en la obra de la artista. Asimismo, tampoco se ha investigado la relación entre los intereses de Varo por lo mágico y aquellos –¿similares?– que se desarrollaron en el seno del surrealismo. Por último, los posibles vínculos entre las prácticas mágicas y la práctica de la pintura para Varo no han sido objeto central de ninguna indagación. A ocuparme de estas lagunas dedico la presente investigación. En ella pretendo visibilizar la estrecha relación que estableció Remedios Varo entre su obra plástica y sus escritos y algunos de los saberes mágicos, de las vías de conocimiento y transformación del mundo que le interesaron, sobre las que trabajó y que además practicó. He estructurado la investigación en dos partes. En la primera, bajo el título Lugares del surrealismo y «lo mágico», me dedicaré a estudiar los contextos y los espacios geográficos y artísticos donde desarrolló –junto a otros y otras artistas– sus intereses por los saberes mágicos y los integró a su práctica artística: París y México. Esta parte se abre con un Preludio. Arte moderno, ocultismo, espiritismo, que se constituye como otro contexto más: el de la fascinación que los asuntos esotéricos tuvieron para muchos artistas modernos y de las vanguardias. Examinó los intereses y prácticas surrealistas en relación a “lo mágico”: tarot, videncia, automatismo... así como su presencia en la obra temprana de Varo. En este apartado doy especial importancia

al análisis de las obras europeas, muy diferentes y menos conocidas que las mexicanas, así como a las relaciones que Varo estableció con los pintores Victor Brauner y Óscar Domínguez. El segundo de los contextos trabajados será México, el país «surrealista por excelencia». En *Magia y surrealismo en el exilio mexicano* examino qué pudo suponer para Varo y su obra el conocimiento de la nueva y compleja realidad mexicana, sobre todo en relación a su interés por los saberes mágicos. Me detengo especialmente en analizar la relación que Varo estableció en México con la pintora inglesa Leonora Carrington. En la segunda parte de la tesis, *Saberes mágicos en la obra de Remedios Varo*, examino algunas palabras, representaciones y prácticas vinculadas a la magia en las obras mexicanas de Varo. En *Palabras para «lo mágico»* me ocupé de algunas definiciones de la magia, así como de conceptos que se han utilizado habitualmente como sus equivalentes –también en las aproximaciones a la obra variana– como «lo maravilloso» y «lo fantástico». A continuación presento a Magas y magos en la obra de Varo. Parto del análisis de las actividades «mágicas» que realizan las y los protagonistas de las pinturas, y que desatan procesos de creación, transformación y conocimiento. Se trata de actividades que se relacionan bien con lo cósmico y lo hermético, bien con prácticas artísticas y cotidianas. Vinculo estas representaciones al interés de la artista por teorías y lecturas relacionadas con la magia como vía de sabiduría y de transformación. A continuación analizo otras formas de presencia de los saberes mágicos en la obra de Varo, en este caso en relación al propio trabajo de la pintora: el uso que dio, en su obra producida en México, a los saberes recibidos en la academia y a los compartidos con el grupo surrealista en París (decalcomanía, automatismo...). Las técnicas utilizadas por Varo –y las formas en que las aplicó– han llevado a la crítica a calificar también como «mágicas» las resoluciones de sus composiciones. La última parte la dedico a trabajar uno de los saberes mágicos a los que se vincula la obra de Varo: la brujería.



Remedios Varo

1908 - 1963

España

México

Fue una figura central del **surrealismo** y del **arte fantástico latinoamericano**



y referente de la escena mexicana de mediados del siglo XX.

Participó del **surrealismo catalán** y **parisino** de los años 30 como artista plástica, pero en su etapa mexicana se alejó del movimiento al abandonar el automatismo en favor de procedimientos técnicos muy controlados en la realización de sus obras.

Si bien Varo es especialmente reconocida por su pintura y sus dibujos de **carácter onírico**, fue una artista polifacética y de



gran
sensibilidad.

Kati Horna. Sin título (Remedios Varo en su estudio pintando "La despedida"), ca. 1957-58

Que se evidencia en las obras?

MAGIA

Botánica

Perspectiva

Alquimia

SURREALISMO

Astrología.

Cosmología

y muchos gatos



Mimetismo. 1960



El encuentro. 1959

Ahora **VOS**

Tip: acercate a ver la obra para responder

Yo pregunto, vos me decis qué pensas..

1. ¿Qué interpretas que está pasando dentro del habitáculo?



Papilla estelar. 1958



Simpatía. 1955

2. ¿Qué está pasando entre el gato y la mujer?

PTSS.. Para las respuestas dame vuelta al final del capítulo :)



Mujer saliendo del psicoanalista (Podría ser Juliana). 1960

3. Esta obra se llama *Mujer saliendo del psicoanalista*. ¿Podés encontrar alguna pista que remita a eso? ¿Qué está pasando en esta escena?

4. ¿Cuántos gatos podés ver en esta obra? ¿Y a lo largo de toda la muestra?



Paraíso de los gatos. 1955



3. "Esta señora sale del psicoanalista arrojando a un pozo la cabeza de su padre (como es correcto hacer al salir del psicoanalista). En el cesto lleva otros desperdicios psicológicos: un reloj, símbolo del temor de llegar tarde, etcétera. El doctor se llama Dr. FJA (Freud, Jung, Adler)", describe Varo.



2. Según la artista, el gato salta sobre la mesa de su dueña produciendo los desordenes que uno tiene que tolerar si es amante de los gatos, como lo es Remedios. Al acariciarlo saltan chispas formando este artillugio eléctrico muy complicado, algunas chispas y electricidad se van a la cabeza de ella y le generan una ondulación permanente.



1. Una mujer de aspecto frágil le da de comer a la luna una papilla de estrellas a través del tubo que sale por el tejado. El tubo actúa como succionador de estrellas y polvo cósmico, donde, luego, la mujer lo tritura para alimentar a la luna.

¿SABÍAS QUÉ?

Exilio

Varo pasó la mayor parte de su edad adulta como **refugiada política**. Dejó su España natal por París durante la Guerra Civil Española y no pudo regresar debido a sus lazos políticos. Luego huyó de París después de la ocupación alemana de 1940. Escapó a México, donde vivió el resto de su vida.

Cuadros desconocidos

En 1932 comenzó a trabajar en una casa de publicidad. Durante esos años, elaboró “Composición” —en 1935— y “L’agent Double” – en 1936— estas piezas son de las menos conocidas de la pintora española, pero desde ahí es posible ver el estilo que desarrollará en los años posteriores.

Referencia musical

Bedtime, una canción compuesta por Björk e interpretada por Madonna, toma como **inspiración** el cuadro “Los amantes” de la pintora surrealista. Es posible ver a Madonna en el video escenificando la escena.

El origen de su nombre

Remedios se llama así porque antes de ella, murió su hermana mayor. Ante la angustia de su madre, ella consagró la bebé a la Virgen de los Remedios.

JUEGO

SOPA DE LETRAS

Busca las palabras que se encuentran en la casilla de abajo.
 Las palabras van en vertical, horizontal y diagonal.

V	O	N	Y	W	P	Q	Q	C	G	P	U	S	G
G	G	S	K	U	B	O	J	G	W	S	V	Q	C
Z	L	Q	T	L	C	E	S	A	Z	I	I	H	Q
I	A	B	U	E	R	S	U	T	E	C	S	L	V
E	V	C	H	W	E	P	R	O	X	O	B	F	A
M	A	G	I	A	M	I	R	S	I	A	G	A	N
L	D	V	U	C	E	R	E	S	L	N	E	N	G
O	L	C	Y	W	D	I	A	U	I	A	P	T	U
J	I	J	O	D	I	T	L	E	O	L	I	A	A
R	Z	M	G	O	O	U	I	Ñ	I	I	N	S	R
A	Q	Q	X	R	S	A	S	O	T	S	T	T	D
W	B	O	K	G	T	L	M	S	L	I	U	I	I
D	Y	P	V	K	Y	B	O	Y	X	S	R	C	A
T	V	A	L	Q	U	I	M	I	A	Y	A	O	A

Mágia

Remedios

Sueños

Pintura

Surrealismo

Exilio

Vanguardia

Gatos

Alquimia

Psicoanálisis

Espiritual

Fantástico

DIFERENCIAS

Andá a la obra llamada 'Exploración de las fuentes del río Orinoco' (1959). ¿Qué diferencias puedes encontrar? Marcalas con el lápiz.

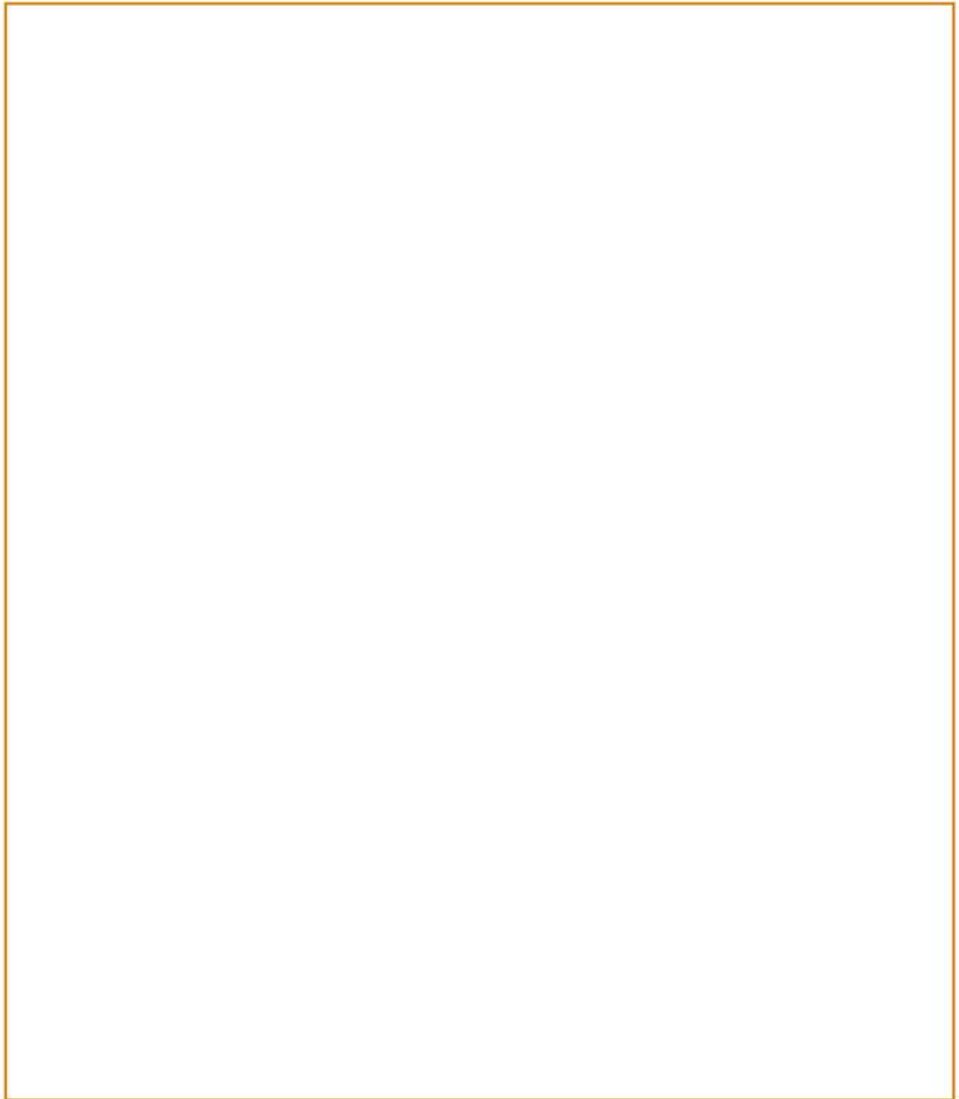


Hay 10 diferencias. Si no las encontras, no te preocupes! Podes entrar a la página web del Malba y ver las respuestas ahí.

TU OBRA

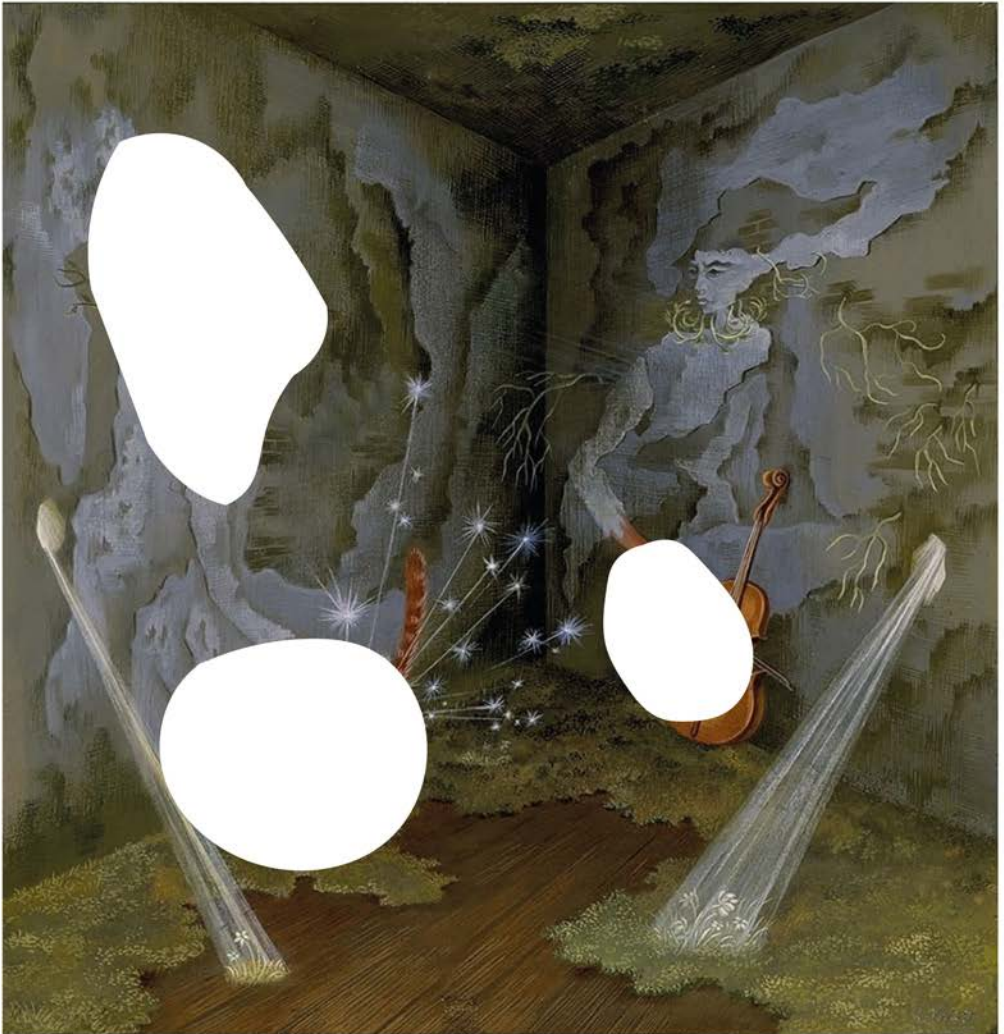
Tu obra

Si fueses una obra de Remedios Varo, ¿cómo te dibujarías?
¿Qué animal elegirías para que te acompañe? Dibujalo acá abajo.



Completa los espacios

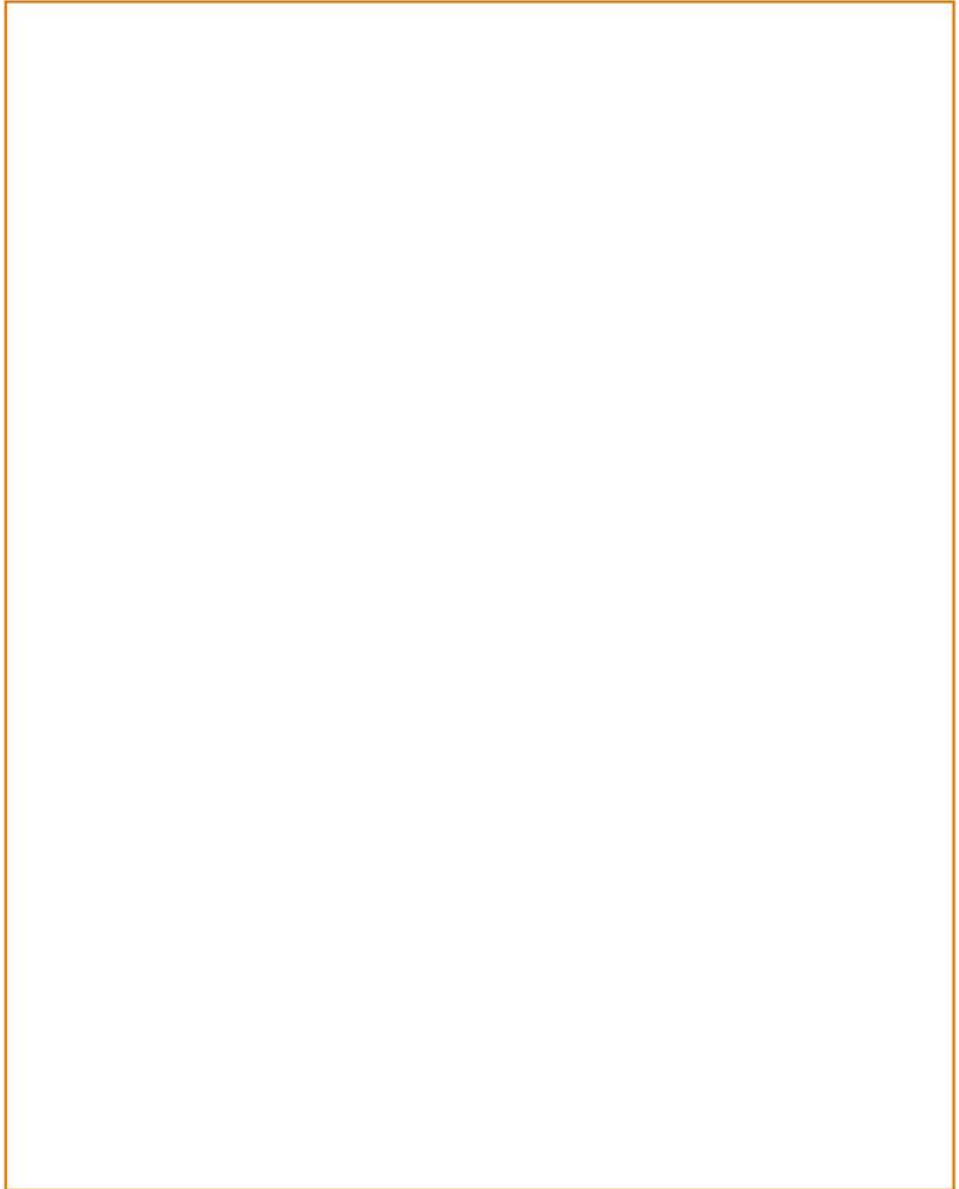
Completa los espacios en blanco de la obra "Energía cósmica" (1956). Te recomiendo hacerlo frente a la obra. Pero, si tienes ganas, también puedes hacer tu propia interpretación.



¿Te está gustando la muestra?

Collage

Este espacio es para que puedas hacer un collage con revistas, papeles y materiales de tu casa sobre la obra que más te gustó.



Introspección

Ya terminamos el recorrido de la muestra.

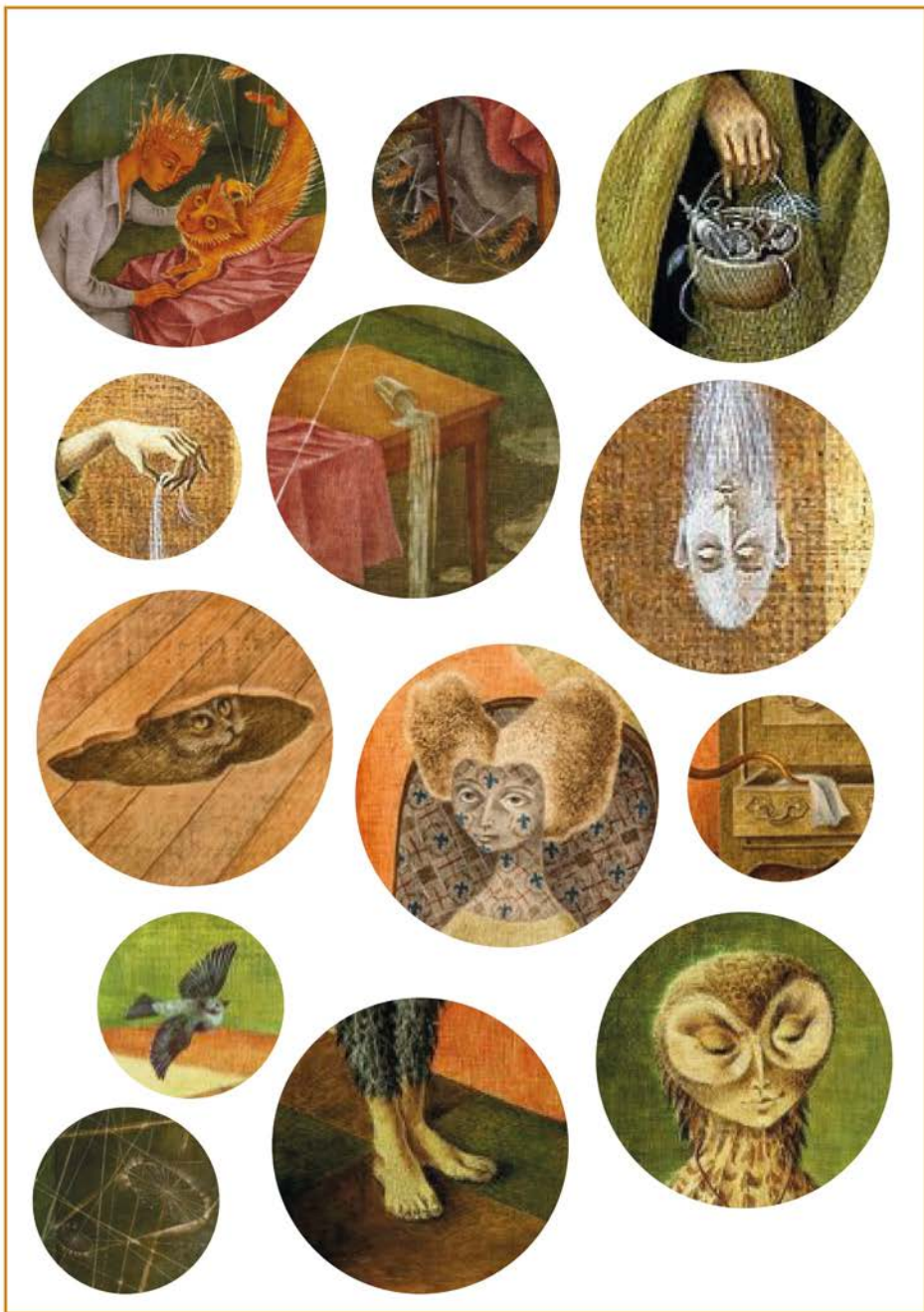
1. ¿Te gustó? ¿Qué te generó?

2. Escribí 5 palabras que se te hayan ocurrido a lo largo de la muestra o cuando recordas las obras. ¿Qué fue lo que más te llevas?

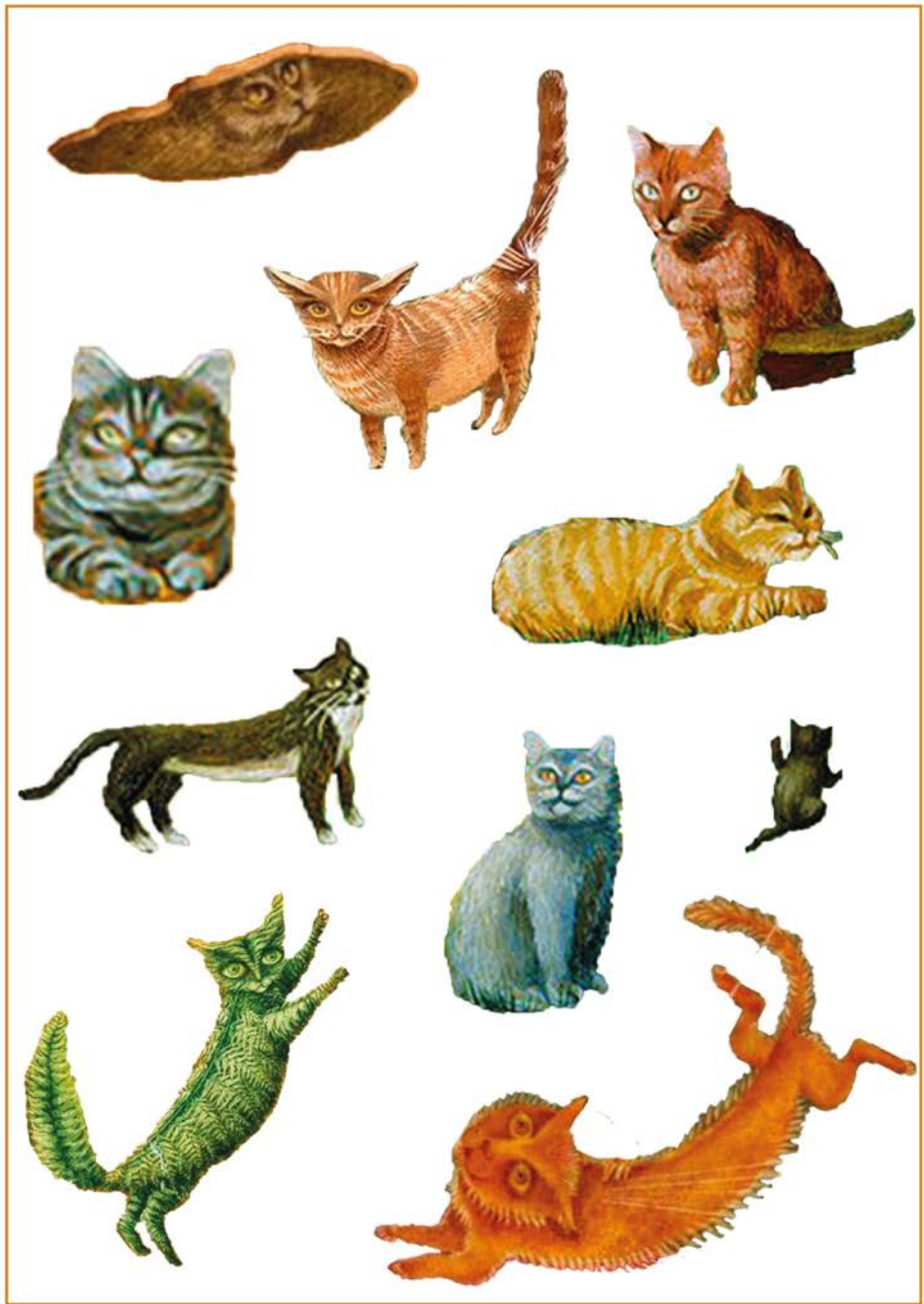
3. ¿Te sentiste identificadx con algo de la muestra?

4. ¿Aprendiste algo nuevo de vos?

STICKERS



STICKERS



FEEDBACK

Como usar

Al final del recorrido te vas a encontrar con un buzón rojo como el de la ilustración.

Te voy a dar unas preguntas para que pienses y contestes sobre la muestra, el museo y sobre mí.

Una vez que respondas, si querés, recortá la hoja donde está la línea puntuada, doblala y metela en el buzón.



De esta manera nos ayudás a mejorar tu experiencia y podemos mejorar nuestra relación con ustedes :)

(Es anónima)



Si no llegaste a escribir durante la muestra, podés sentarte en las mesitas del café del Malba.

Pd: usá este código para un 10% de descuento en café o té.

Código: VineAlMalba

¿Te gustó la guía? ¿Te pareció útil?

¿Si le tuvieses que poner un precio a la guía, cuanto le pondrias?

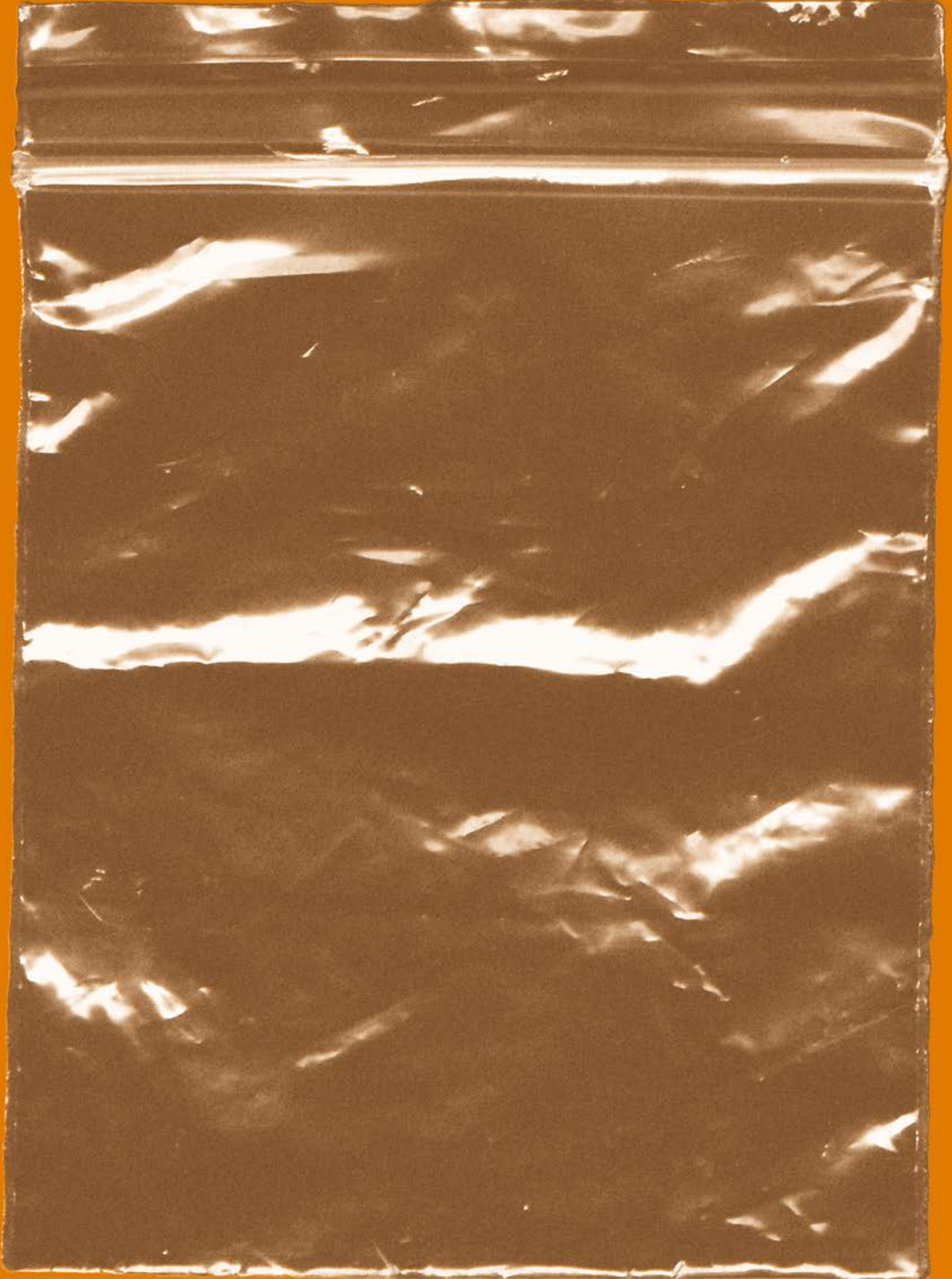
\$

¿Que te pareció la muestra?

Del 1 al 10, ¿cómo fue tu experiencia?

¿Qué mejorarías?

BOLSILLO Para guardar recuerdos



Gracias por venir

MALBA